

台灣艾貴太陽能源股份有限公司

簡明月報

109年7月

【發電業】

目錄

壹、簡明月報.....	1
一、發電業之每月供電報告.....	1
表 1-1 裝置容量.....	4
表 1-2 發電量.....	5
表 1-3 發電設備運作情形.....	5
表 1-4 燃料耗用量（不適用）.....	6
表 1-5 機組停機容量.....	6
表 1-6 發電機組之空氣污染排放量（不適用）.....	6
表 1-7 發電機組淨尖峰供電能力調整表.....	7
二、發電業之每月售電報告.....	8
表 2-1 售予公用售電業之售電量.....	9
表 2-2 售予再生能源售電業之售電量（不適用）.....	9
表 2-3 直供予用戶之售電量（不適用）.....	9

壹、簡明月報

簡明月報格式包含傳統發電業與再生能源發電業當月之供電報告、售電報告以及收支實績比較表。

一、發電業之每月供電報告

1. 公司簡介

台灣艾貴太陽能源股份有限公司，為 Vena Energy 集團（“韋能能源”）旗下所管理的公司。韋能能源是亞太地區最大的再生能源民營發電商之一，在亞洲 9 個國家的 18 個辦事處僱用了超過 600 名再生能源專業人員，在開發、建造和營運再生能源資產方面擁有卓越的實績，目前在 7 個國家已有 53 個再生能源電廠成功商轉營運，其中有 44 座太陽能發電廠，總裝置容量達 1,151.5MW；9 座風力發電廠，總裝置容量達 540MW，共計 1,691.5MW 營運中的再生能源電廠。韋能能源為響應政府推動綠能政策積極地投入台灣的再生能源市場，目前在台灣已擁有 4 個併網的太陽能發電廠，總裝置容量達 94.23168MW，其中台灣速力口湖發電廠更為「嚴重地層下陷區不利農業經營」專區第一個取得發電業執照電廠，總裝置容量為 4.998MW，其第二及第三機組亦於 2020 年 3 月 3 日取得換發電業執照，其總裝置容量為 14.53168MW，另台灣目前最具指標性之嘉義鹽業用地案「台灣艾貴義竹發電廠」，總裝置容量 70.2MW 即本專案公司於 2020 年 2 月 12 日取得電業執照，韋能能源 8 項已開發中的電廠，總裝置容量達 614.4MW。

本案於 2017 年 9 月取土地開發權，歷經 1 年多從土地變更到案廠建置完成，「台灣艾貴義竹發電廠」，於 2020 年 2 月取得發電業執照。台灣艾貴義竹發電廠為參與「經濟部能源局辦理嘉義縣鹽業用地設置太陽光電發電設備標租案」於開發前及開發中本公司為符合地方生態，本公司於廠區內規劃約 24 公頃之生態保留區，在光電開發部份，整體規劃維持既有地型地貌，以兼顧綠能開發與生態環境。韋能能源有幸在這個時機展現「實力」與「承諾」的專業表現，盼能在政府明確的政策指導下，持續引領「綠電先行」的重大建設。

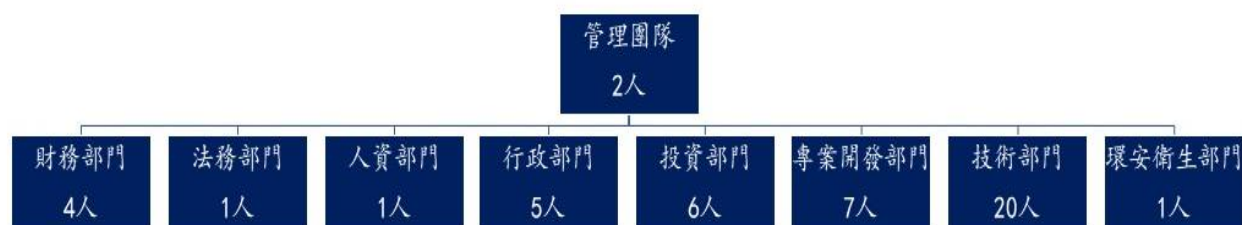
2. 業務狀況

看好台灣再生能源市場發展前景，積極與政府部門溝通合作，並在2015年10月於台灣設立分公司及子公司，陸續招募了47名專業人士，並承諾以新台幣120億元(約美金4億元)於台灣投資太陽能項目。

為了進一步幫助本專案的開發團隊，運用集團內跨亞太地區的專業網絡，提供團隊開發和工程方面豐富經驗，也與本土卓越的顧問公司合作，期盼借鏡環境、施工、法務領域的專業知識，促使開發項目有穩固的發展基礎。

專業團隊：

因本地設置太陽光電發電設備的重要性，促使韋能能源調動各國家中最優秀的技術和營運專家，結合台灣當地的專業人士組成工作團隊。本計畫由47名專業人員統籌規劃（其中有44名台灣專業人士及3名來自美國的國際人士）。除了負責此項目的團隊成員，本公司還可以利用整個亞太區平台，超過600名的太陽能專業人士協助本項目開發。公司各部門組織圖如下所示：



電廠概覽：

編號	專案名稱	總裝置容量(MW)	開發現況	併聯日
1	台灣速力口湖發電廠第一機組	4.998	營運中	Dec-17
2	台灣速力貳能源布袋、東石電廠	4.9	營運中	Dec-17
3	台灣速力口湖發電廠第二、三機組	9.53368	營運中	April-19
4	台灣艾貴義竹發電廠	70.2	營運中	July-19
5	速力綠能芳苑發電廠	8.2	準備建造中	Dec-20
6	艾貴綠能田寮發電廠	43.8	開發中	Dec-21

7	盛力能源知本發電廠	202.4	開發中	Dec-22
8	碩力台西發電廠	270.4	開發中	Mar-22
	Total	614.43168		

3. 財務狀況

詳如本報告第 11 頁

4. 重大營運事件

無

表 1-1 裝置容量

民國 109 年 07 月份

能源別	電廠/發電站名稱	機組別	實績值(瓩)	較上年同期增減(%)	備註
太陽能	台灣艾貴義竹發電廠	第一機組	70,200(瓩)		
合計			70,200(瓩)		

備註：

1. 台灣艾貴義竹發電廠於 2020 年 2 月 12 日取得發電業執照，依台灣電力股份有限公司嘉義區營業處發函，正式躉購日為 2020 年 2 月 24 日。

表 1-2 發電量

民國 109 年 07 月份

能源別	電廠/發電站名稱	機組別	毛發電量		廠用電量		淨發電量		自用電量		備註
			實績值(度)	較上年同期增減(%)	實績值(度)	較上年同期增減(%)	實績值(度)	較上年同期增減(%)	實績值(度)	較上年同期增減(%)	
再生能源-太陽光電	台灣艾貴義竹發電廠	第一機組	10,728,056	N/A	35,813	N/A	10,728,056	N/A	0	N/A	
合計			10,728,056	N/A	35,813	N/A	10,728,056	N/A	0	N/A	

備註：

1. 台灣艾貴義竹發電廠於 2020 年 2 月 12 日取得發電業執照，依台灣電力股份有限公司嘉義區營業處發函，正式躉購日為 2020 年 2 月 24 日。
2. 本月計算區間為 2020 年 7 月 1 日~2020 年 7 月 31 日。
3. 毛發電量來自於轉供帳單上的轉供電度數(為實際售出的電度數)
4. 廠用電量來自於台電躉售電費通知單。因廠用電量另支付於台電，故不從毛發電量中扣除。

表 1-3 發電設備運作情形

民國 109 年 07 月份

(1)容量因數、可用率、最大出力值

能源別	電廠/發電站名稱	機組別	容量因數				可用率				最大出力值				備註
			本月份		一至本月份止累計		本月份		一至本月份止累計		本月份		一至本月份止累計		
			實績值(%)	較上年同期增減(%)	實績值(%)	較上年同期增減(%)	實績值(%)	較上年同期增減(%)	實績值(%)	較上年同期增減(%)	實績值(%)	較上年同期增減(%)	實績值(%)	較上年同期增減(%)	
再生能源-太陽光電	台灣艾貴義竹發電廠	第一機組	20.54	N/A	19.18	NA	99.42	N/A	98.92	NA	75.21	N/A	75.21	N/A	第一年
合計			20.54	N/A	19.18	NA	99.42	N/A	98.92	NA	75.21	N/A	75.21	N/A	第一年

(2)發電機組每度的低熱值毛熱耗率 (LHV Gross) (不適用)

表 1-4 燃料耗用量 (不適用)

表 1-5 機組停機容量

民國 109 年 07 月份

機組名稱	停機事由 (填報代碼)	本月份		下個月	
		停機 裝置容量	停機期間	停機 裝置容量	停機期間
第一機組	無	無	無	無	無

備註：

- 當機組或電廠遭遇計畫性停機（例如大修）與非計畫性停機（例如機電事故）等非正常運轉或待機狀態時，需記錄填報。
 - 機電事故定義：「發、輸、變設備不論待機或運轉中發生不意之障礙，不能正常啟用或不能正常運轉而需停用時，一律列為事故。但發現設備運轉情況異常尚可繼續運轉而不影響設備安全，經主管處轉洽電力調度處同意安排停用檢修者或由電力調度處安排提前停用檢修者不列為事故，強迫跳脫仍算事故。」
- 機組名稱欄位，請依照電業管制機關所核發電業執照上之機組名稱填寫。
- 停機事由欄位請依下列運轉情況填報代碼：

代碼	運轉情況	代碼	運轉情況
K 1	併聯	K13	線路工作
K 2	解聯	K14	指令試運轉
K 3	待機	K15	電力潮流限制
K 4	跳脫	K16	外因跳機
K 5	減載	K17	核一附屬設備全黑、起動氣渦輪機試機
K 6	檢修，保養	K18	核二附屬設備全黑、起動氣渦輪機試機
K 7	故障	K19	核三附屬設備全黑、起動氣渦輪機試機
K 8	竣工試運轉	K20	設備超載
K 9	乾燥運轉	K21	試運轉
K10	大修	K22	爐管破
K10A	大修逾排程	K23	LNG 用量限制
K11	單獨運轉	K24	中油 LNG 管路檢修
K12	線路故障	KK	其他

表 1-6 發電機組之空氣污染排放量 (不適用)

表 1-7 發電機組淨尖峰供電能力調整表

民國 109 年 07 月份

機組名稱	出力調整緣由	機組規劃		機組調整出力	
		裝置容量 (MW)	淨尖峰出力 (MW)	調整次數 (次)	淨尖峰出力 (MW)
第一機組	無	無	無	無	無

備註：

二、發電業之每月售電報告

主要揭露傳統發電業與再生能源發電業之售電狀況。其中，傳統發電業僅能售予公用售電業；再生能源發電業則可售予公用售電業、再生能源售電業及透過直供、轉供售予終端用戶。各發電業依其售電對象填報相關內容，含售電量及用戶數。

項目	內容	表單編號
1. 售予公用售電業之售電量	當月各能源類別售電量	2-1
2. 售予再生能源售電業之售電量	依據各能源類別及不同業者，當月所售予各業者之電量	2-2
3. 直供予用戶之售電量	當月之用戶名稱、行業別、售電實績值	2-3
4. 轉供予用戶之售電量	當月之用戶名稱、行業別、售電實績值	2-4

表 2-1 售予公用售電業之售電量 (不適用)

能源別	本月份		累計至 5 月 4 日	
	實績值(度)	較上年同期增減(%)	實績值(度)	較上年同期增減(%)
再生能源-太陽光電	0	NA	21,507,691	NA
合計	0	NA	21,507,691	NA

備註：

1. 台灣艾貴義竹發電廠於 2020 年 2 月 12 日取得發電業執照，依台灣電力股份有限公司嘉義營業處發函，正式躉購日為 2020 年 2 月 24 日。
2. 累計計算區間為 2020 年 1 月 1 日~2020 年 5 月 4 日。

表 2-2 售予再生能源售電業之售電量 (不適用)

表 2-3 直供予用戶之售電量 (不適用)

表 2-4 轉供予用戶之售電量

民國 109 年 07 月份

能源別	本月份		一至本月份止累計	
	實績值(度)	較上年同期增減(%)	實績值(度)	較上年同期增減(%)
太陽能	10,728,056	N/A	29,868,464	N/A
合計	10,728,056	N/A	29,868,464	N/A

備註：

1. 台灣艾貴義竹發電廠於 2020 年 2 月 12 日取得發電業執照，依台灣電力股份有限公司嘉義營業處發函，正式躉購日為 2020 年 2 月 24 日。
2. 2020 年 5 月 5 日正式轉供

三、收支實績比較表

收支實績比較表

民國一〇九年七月份

項 目	本月份發生數			累計實績數		
	實績數 (A)	去年 同期 (B)	差異 (A-B)	實績數 ◎	去年 同期 (D)	差異 (C-D)
1. 營業收入	31,647,765	0	31,647,765	143,258,890	0	143,258,890
電業收入	31,647,765	0	31,647,765	143,258,890	0	143,258,890
其他營業收入	0	0	0	0	0	0
2. 營業支出	13,751,092	0	13,751,092	105,795,227	0	105,795,227
營業成本	12,612,773	0	12,612,773	68,010,268	0	68,010,268
營業費用	1,138,319	0	1,138,319	37,784,959	0	37,784,959
3. 營業收益(1-2)	17,896,673	0	17,896,673	37,463,663	0	37,463,663
4. 稅前盈餘	12,992,203	0	12,992,203	6,230,683	0	6,230,683

備註：新台幣元

1. 台灣艾貴義竹發電廠於2020年2月12日取得發電業執照，依台灣電力股份有限公司嘉義營業處發函，正式躉購日為2020年2月24日。
2. 本月計算區間為2020年7月1日~2020年7月31日。
3. 累計實績數包含試運轉前之營業收入

日期	金額
2019/7/30~2020/2/23(併聯試運轉)	147,055,556
2020/2/24~2020/2/29	5,990,787
2020/3/1~2020/3/31	20,297,324
2020/4/1~2020/4/30	24,785,062
2020/5/1~2020/5/31	24,710,047
2020/6/1/2020/6/30	31,754,157
2020/7/1~2020/7/31	31,647,765